

Kvalitetssystem og evalueringsplan for Brønderslev Gymnasium og HF



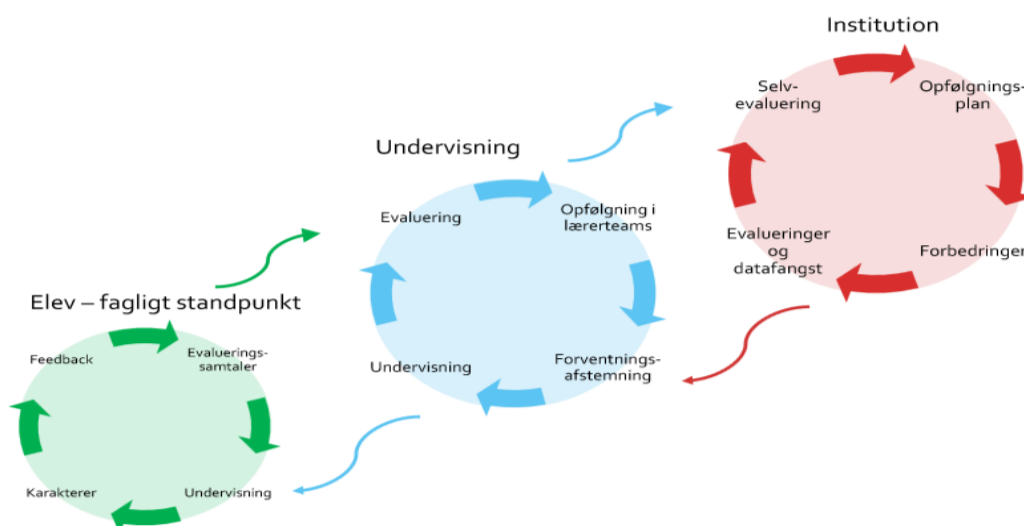
Indhold

1. Formål og struktur	2
2. Årshjul på elevniveau.....	3
3. Årshjul på undervisningsniveau (hold/klasse)	4
4. Årshjul på institutionsniveau	6
5. Afrunding	7
Bilag 1: Strategikort for Brønderslev Gymnasium og HF	8
Bilag 1.1: Kritiske succesfaktorer – Faglige udfordringer for alle	8
Bilag 1.2: Kritiske succesfaktorer – Fællesskab, engagement og udsyn	9
Bilag 1.3: Kritiske succesfaktorer – Økonomisk bæredygtighed.....	9
Bilag 2: Lov- og bekendtgørelsesmæssig baggrund	10

1. Formål og struktur

Formålet med kvalitetssystemet og evalueringsplanen er at medvirke til at sikre og udvikle kvaliteten af læringen, undervisningen og driften på Brønderslev Gymnasium og HF. Kvalitetssystemet skal således sikre den bekendtgørelsesfastsatte løbende selvevaluering af institutionen og bidrage til, at denne forløber systematisk og retningsgivende på alle organisatoriske niveauer. Det er en bærende tanke i hele systemet, at indholdet og strukturen er tilrettelagt med udgangspunkt i de overordnede formål for de gymnasiale uddannelser i et tæt samspil med vores egen vision, kultur og værdisæt på Brønderslev Gymnasium og HF – og hertil skal systemet være praktisk anvendeligt i dagligdagen.

For at sikre overblik og sammenhæng i kvalitetssystemet har vi derfor valgt at strukturere kvalitetsarbejdet i nedenstående 3 niveauer. Som illustreret skal niveauerne tænkes som internt sammenhængende og hver "cirkel"/niveau angiver et årshjul, der beskrives mere detaljeret i de følgende afsnit.



	Elevniveau	Undervisningsniveau	Institutionsniveau
Primære aktører	Lærer/studievejl. Elev	Lærer, Team, Ledelse Hold/Klasser	Ledelse, Bestyrelse, FU/USU, Elevråd
Indhold	Elevens læring og faglige udvikling	Undervisning og trivsel	Resultatvurdering, kvalitetsudvikling og indsatsområder

2. Årshjul på elevniveau

Det illustrerede hjul på elevniveau angiver mere præcist en evalueringsperiode, der (jf. nedenstående) finder sted mindst 2 gange på et skoleår.

August-september:

Faglig screening af alle 1. års-elever i en række fag og af læsevejlederen for at det faglige niveau i undervisningen kan tilpasses elevernes forudsætninger, og for at elever med specifikke læringsvanskeligheder kan tilbydes den nødvendige hjælp.

Oktober-december:

Alle elever får en evaluering af deres faglige standpunkt gennem 1. standpunktskarakter. Dog får 1.g'erne ikke standpunktskarakterer i efteråret, men en evalueringssamtale i september-oktober op til deres valg af studieretning. 1.g'erne afslutter endvidere almen sprogforståelse og naturvidenskabeligt grundforløb i november med en intern prøve. Karaktererne tæller med i elevernes gennemsnit på eksamensbeviset. For HF-elever suppleres den vejledende standpunktskarakter med kommentarer om elevens arbejdsindsats.

Alle elever får suppleret karakteren med en samtale med faglærerne og for HF-eleverne yderligere via samtale med HF-tutorerne. Samtalerne med faglærerne vil som udgangspunkt foregå som konsultationer, hvor forældrene i 1.HF indbydes til at deltage. Forældrene i 1.g inviteres til et forældremøde med fokus på elevernes valg af studieretning. I 2.g, 3.g og 2.HF finder konsultationerne sted i eller i forlængelse af skoletiden. I forbindelse med karakterafgivelsen afholdes evalueringssamlinger (EVA-møder) med kerneteam, studievejleder og uddannelsesleder, hvor elevernes individuelle situation bliver drøftet og individuelle handleplaner aftales.

Januar:

Skriftlige terminsprøver i 2.g (én prøve i matematik B, engelsk B eller fr. spr. A) og i 3.g i alle de afsluttende fag med skriftlig studentereksamen. I 1.HF afholdes skriftlig terminsprøve i matematik C og i 2.HF i fag med skriftlig dimension (engelsk B, dansk A og matematik B).

Februar-marts:

1.g'erne får deres 1. standpunktskarakter og der etableres konsultationer, hvor forældrene i 1.g indbydes til at deltage. For alle øvrige elever foregår evalueringen vha. 2. standpunktskarakter, hvor der tilbydes en supplerende samtale med faglæreren efter behov. Behovet kan defineres af såvel læreren som den enkelte elev. Hf-elever får suppleret karaktererne yderligere via samtale med HF-tutorer. I forbindelse med karakterafgivelsen afholdes evalueringssamlinger (EVA-møder) med kerneteam, studievejleder og uddannelsesleder, hvor elevernes individuelle situation bliver drøftet og individuelle handleplaner aftales.

Maj:

Årskaracter på STX som afsluttende evaluering af elevens faglige standpunkt i både fortsættende og afsluttende fag.

Juni (og hele året):

Vi lægger stor vægt på, at vores elever er godt rustet til eksamen - og livet efter eksamen. Derfor får hver elev omfattende, faglige evalueringer i forbindelse med afvikling af eksamen og årsprøver i slutningen af skoleåret og alle fag, der afsluttes med en skriftlig eksamen, er tildelt ekstra undervisningsressourcer (fra timepuljerne) til at sikre det løbende arbejde med formativ feed-back og feed-forward.

På HF afvikles tre større skriftlige opgaver startende med toningsopgaven i forbindelse med praktikforløbet i 2. semester. Opgaven tilbageleveres med kommentarer og en karakter. I 2.HF afvikles HO (HistorieOpgaven) og denne leveres ligeledes tilbage med kommentarer og en karakter. Den formative evaluering af disse to opgaver skal sætte eleven i stand til at udarbejde den endelige SSO, der er den afsluttende projekteksamen.

På STX afvikler vi DHO (Dansk-Historie-opgaven) i maj-juni som en skriftlig årsprøve suppleret med et mundtligt forsvar i 1.g og i 2.g afvikles SRO (StudieRetningsOpgaven) som en skriftlig årsprøve suppleret med et mundtligt forsvar på samme tidspunkt. Eleverne får konstruktiv feedback på deres præstationer og de noterer den individuelle feedback og øvrige erfaringer i deres FF-portefølje efter både DHO og SRO. DHO og SRO evalueres individuelt med en intern karakter, som også tæller med i den faglige bedømmelse i fagene. Progressionen leder frem til STX'ernes afsluttende projekteksamen, SRP (StudieRetningsProjektet).

Dertil afvikles yderligere 2-3 mundtlige prøver ved afslutningen af 1.g og 2-3 mundtlige årsprøver og 1 skriftlig årsprøve ved afslutningen af 2.g. Årsprøvernes sammensætning er afhængig af elevens studieretning. På HF går eleverne til eksamen i alle afsluttende fag.

Ved skoleårets afslutning tages elevernes faglige standpunkt op på et klasseteammøde, og enkelte får derefter et råd om at tage et år om eller at finde en anden uddannelse.

Ud over disse faste evalueringer er den enkelte elev altid velkommen til at spørge faglærerne om sit faglige standpunkt. På HF indgår der endvidere løbende evaluering i de fastlagte tutorsamtaler.

3. Årshjul på undervisningsniveau (hold/klasse)

På Brønderslev Gymnasium og HF er fællesskabet og engagementet i dagligdagen en central værdi. Derfor er det også centralt, at eventuelle udfordringer, usikkerheder eller problemer i

dagligdagen drøftes, når de opstår og håndteres pragmatisk. Det betyder bl.a. at faglæreren er forpligtet til løbende at evaluere undervisningen på sine hold, således at eleverne sikres medindflydelse på og medansvar for undervisningens planlægning og gennemførelse og de enkelte lærerteams snakker løbende med og hjælper klassen, hvis der opstår sociale eller praktiske problemer.

Denne pragmatiske tilgang i dagligdagen er suppleret med en mere systematisk og fast defineret procedure, der følger det illustrerede årshjul:

Oktober

Faglæreren udsender i efterårssemestret (ca. uge 39-41) et standardiseret holdevalueringsskema, der fokuserer på undervisningen og kerneteamet udsender på samme tidspunkt et selvevalueringskema til klassen, der fokuserer på klassens trivsel. Faglæreren deler og drøfter resultatet af undersøgelsen med sit hold og medbringer resultaterne til et obligatorisk klasseteammøde (typisk i uge 43). Skolens ledelse har mulighed for at orientere sig i resultaterne af skoleårets holdevalueringer og kerneteamets selvevaluering i stamklassen.

Kerneteamet mødes forud for klasseteammødet med 2-3 elevrepræsentanter, hvor klassens generelle trivsel drøftes. Kerneteamet etablerer på baggrund af klassens selvevaluering og drøftelsen med klasserepræsentanterne en dagsorden til klasseteammødet. Uddannelsesleder deltager i disse evaluerende klasseteammøder, hvis der vurderes at være et behov.

Kerneteamet samler op på de overordnede resultater og indsatsområder i den enkelte stamklasse. Dette munder ud i en fælles handleplan for stamklasse og klasseteam, der deles med stamklassens lærere og skolens ledelse. Resultater og handleplan drøftes efterfølgende med klassen. Hvis evalueringer viser fælles træk, der kræver et overordnet tiltag, tager ledelsen dette op (se også afsnit 4).

November

Grundforløbet i 1.g og introduktionsforløbet i 1.HF evalueres af eleverne i et spørgeskema i Lectio, evt. fulgt op af en classesamtale med kerneteamet eller studievejleder. Ledelsen følger disse evalueringer med henblik på løbende justeringer af forløbene.

December

I begyndelsen af december gennemføres den lovpligtige og nationale elevtrivselsmåling blandt alle skolens elever. Undersøgelsen skal medvirke til at understøtte skolens arbejde med at udvikle elevernes trivsel og læringsmiljøet på skolen.

Januar-marts

Opfølgningen på den årlige elevtrivselsmåling organiseres på 2 niveauer: 1) På skoleniveau præsenteres resultaterne af elevtrivselsmålingen for skolens lærere og for elevrådet, der på denne måde får mulighed for at bidrage til fokuspunkter i den efterfølgende

opfølgingsplan. 2) På klasseniveau præsenterer og drøfter de enkelte kerneteams elevtrivselsmålingens resultater for den enkelte klasse, hvorefter kerneteamet i dialog med klassens elever og lærere etablerer en opfølgingsplan for den enkelte klasse. På denne måde etableres en kvalitetsopfølgning i den enkelte klasse og samtidigt giver processen på skoleniveau mulighed for at udvikle det generelle læringsmiljø på længere sigt med inddragelse af såvel elever som lærere.

Dette betyder samlet set, at der sker systematiske evalueringer og drøftelser af den enkelte klasse på klasseteammøder min. 2 gange årligt (stamklassens lærere) og på EVA-møder min. 2 gange årligt i forbindelse med karaktergivning (kerneteam, studievejleder og ledelsesrepræsentant). Desuden afholdes der kerneteammøder efter behov.

Maj-juni

Det faglige udbytte af SRP og SSO evalueres efter gældende bekendtgørelser. Internt på skolen følger ledelsen de opnåede resultater i forhold til at kunne justere på elevernes forberedelse til opgaverne. Processen vedr. SSO og SRP evalueres af eleverne via klassesamtaler med en uddannelsesleder, der efterfølgende evaluerer forløbet på et PR-møde, hvor vejlederne kan give deres mening til kende og komme med forslag til justeringer.

4. Årshjul på institutionsniveau

Som angivet på tegningen af de 3 årshjul, skal de tænkes som integrerede enheder, der via frem- og tilbageløb skaber det samlede kvalitetssystemet på Brønderslev Gymnasium og HF. På institutionsniveau defineres de overordnede mål for skolens kvalitetsudvikling og målopfyldelsen følges systematisk via den årlige selvevaluering og efterfølgende opfølgingsplan. Grundlaget for skolens mål defineres i skolens aktuelle strategikort (se bilag), der er etableret på baggrund af skolens vision og værdier. Strategikortets mål og effektkæder drøftes efter behov blandt institutionsniveauets primære aktører.

August-september - Den årlige selvevaluering

Hvert år gennemfører skolen på initiativ fra ledelsen og i samarbejde med bestyrelsen en årlig selvevaluering. Selvevalueringen skal være skriftlig og den skal drøftes i bestyrelsen for at sikre den løbende udvikling af skolens faglige og pædagogiske kvalitet. Selvevalueringen skal følge op på de/det seneste års opfølgingsplan(er) og indeholde en vurdering af skolens målopnåelse i relation til strategikortet og de kritiske succesfaktorer. I praksis består den årlige selvevaluering derfor af ledelsens resultatlønsrapport suppleret med følgenotatet "Brønderslev Gymnasium og HF i tal", der årligt opdateres med udviklingen i skolens resultater for de kvantitative mål, der indgår i strategikortet. Årets selvevaluering offentliggøres på skolens hjemmeside.

Oktober-februar

Skolens ledelse følger i denne periode resultater fra og udvikling i evalueringen af undervisningen og klassernes trivsel (se årshjulet for undervisningsniveauet). Samtidigt forgår en løbende kvalitetsudvikling, idet der afvikles MUS & FUS i denne periode. Disse medarbejdersamtaler er med til at sætte fokus på skolens samlede kvalitetsudvikling (indsatsområder, fagenes løfteevne osv.) og samtidigt giver de ledelsen mulighed for at indsamle erfaringer og ideer til at etablere nye indsatsområder.

Marts-juni

De centrale aktører (Elevråd, FU, USU, bestyrelse og ledelse) skal naturligvis løbende drøfte potentialer for kvalitetsudvikling i årets løb. Det er dog centralt, at der i denne fase af året sker en konkretisering af de indsatsområder, der forventes at være i fokus i det/de kommende skoleårs opfølgingsplan. Konkretiseringen forventes at ske på baggrund af de kvalitetsindikatorer, der indgår i skolens strategikort og den årlige selvevaluering. På denne baggrund tager ledelsen initiativ til drøftelser med elevrådet, USU og FU for at fastlægge et antal indsatsområder (typisk 2-4). Indsatsområderne drøftes og godkendes endeligt i bestyrelsen i forbindelse med vedtagelsen af rektor og den øvrige ledelses resultatlønskontrakt for det kommende skoleår, hvor disse forventes at indgå som et tydeligt element. Indsatsområderne betragtes således som skolens årlige opfølgingsplan, der offentliggøres på skolens hjemmeside.

På denne måde evalueres ledelsens og institutionens samlede indsats årligt i bestyrelsen ved gennemgang af parametrene i den årlige selvevaluering. Samarbejdet i institutionen og institutionens professionelle kapital evalueres dertil løbende på de obligatoriske møder i skolens samarbejdende udvalg (USU, SU og FU) og hvert 3. år gennemføres den obligatoriske APV og medarbejdertrivselsmåling, der på Brønderslev Gymnasium og HF består i afdækning af institutionens professionelle kapital.

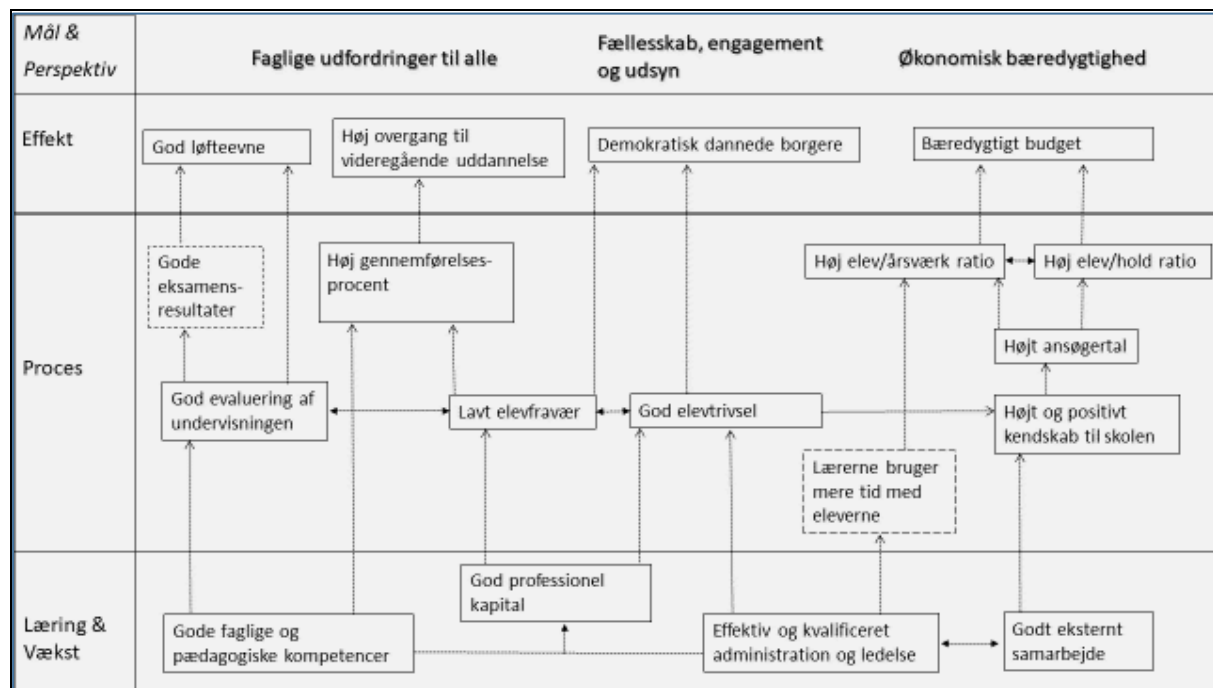
Skolens bestyrelse gennemfører hvert andet år en selvevaluering af bestyrelsens arbejde og resultater og drøfter i denne forbindelse bestyrelsens kompetenceprofil med henblik på at sikre, at bestyrelsesmedlemmerne tilsammen har de fornødne kompetencer.

Formandskabet udarbejder i samarbejde med rektor et koncept for evalueringen.

5. Afrunding

Dette dokument beskriver hovedtrækkene i det samlede kvalitetssystem og evalueringsplanen for Brønderslev Gymnasium og HF. Dokumentet er suppleret med et bilag der indeholder skolens strategikort og kritiske succesfaktorer. Det er tanken i kvalitetssystemet, at indholdet af bilaget drøftes og justeres løbende. Det overordnede kvalitetssystem kan derimod evalueres og justeres efter behov for på denne måde at sikre en vis kontinuitet i skolens kvalitetsudvikling. Kvalitetssystemet skal yderligere altid ses i sammenhæng med den aktuelle opfølgingsplan, der er tilgængelig på skolens hjemmeside.

Bilag 1: Strategikort for Brønderslev Gymnasium og HF



Bilag 1.1: Kritiske succesfaktorer – Faglige udfordringer for alle

Succesfaktor: God løfteevne	
KPI:	Den aggregerede socioøkonomiske reference på stx & hf (hvert år)
Target:	STX: Løfte positivt (og ikke signifikant negativt på et fag i 3 år) HF: Løfte positivt (og ikke signifikant negativt på et fag i 3 år)

Succesfaktor: Høj overgang til videregående uddannelse	
KPI:	Andel af studenter, der 27 måneder efter afsluttet uddannelse er i gang med en videregående uddannelse (hvert år).
Target:	STX: + 80% (baseline dk = 72 %) HF: Over landsgennemsnit (baseline dk = 52 %)

Succesfaktor: Gode eksamensresultater	
KPI:	Det samlede eksamensresultat (inkl. bonus) (hvert år).
Target:	STX: Ligge over nordjysk gennemsnit (baseline 7,3) HF: Ligge over nordjysk gennemsnit (baseline 6,1)

Succesfaktor: Høj gennemførelsesprocent	
KPI:	Andelen af elever, der gennemfører uddannelsen (netto) (hvert år).
Target:	STX: + 90% (baseline dk = 85%) HF: + 75% (baseline dk = 70%)

Succesfaktor: God evaluering af undervisningen	
KPI:	Vi laver hvert efterår sammenlignelige kvantitative og efterfølgende individuelle kvalitative evalueringer af undervisningen (spørgsmålene kobler til skolens værdisæt)
Target:	Ingen aggregeret optælling/registrering

Bilag 1.2: Kritiske succesfaktorer – Fællesskab, engagement og udsyn

Succesfaktor: Demokratisk dannede borgere

KPI: Fokus på kompetence-kravene. Demokratisk dannelse & de fire søjler: Karriere-, digitale-, globale og innovative kompetencer i fokus. Reelt set: Empowerment

Target: Uafklaret – meget svær at måle i praksis – men vigtig

Succesfaktor: Lavt elevfravær

KPI: Det samlede fravær fra undervisningen målt aggregeret og på de enkelte årgange (hvert år)

Target: I alt: max. 7,5%

STX: 1.g: 6% 2.g: 7% 3.g: 7,5%
HF: 1.hf: 9% 2.hf: 9%

Succesfaktor: God elevtrivsel

KPI: Den obligatoriske, nationale trivselsmåling på stx & hf (hvert år)

Target: I alt: Over gennemsnit i benchmark for DK

STX: Over gennemsnit i benchmark for DK
HF: Over gennemsnit i benchmark for DK

Succesfaktor: God professionel kapital

KPI: 1) Kvantitativ måling af skolens professionelle kapital (hvert 3. år)
2) Lærernes sygefravær (hvert år)

Target: Prof: kapital: Over gennemsnit i benchmark for DK

Sygefravær: Under landsgennemsnit for gymnasielærere
(Baseline 2017: DK=6,3 dage)

Bilag 1.3: Kritiske succesfaktorer – Økonomisk bæredygtighed

Succesfaktor: Bæredygtigt budget

KPI: 1) Balancen på årets budget (inkl. 3 års udsigt) (hvert år)
2) Balancen på årsregnskabet (hvert år)

Target: Et balanceret budget og regnskab (defineret som -2% til +3%)

Succesfaktor: Succesfaktor: Høj elev/hold ratio

KPI: Angives som den gennemsnitlige holdstørrelse i skoleåret (hvert år)

Target: Baseline etableres ud fra løbende gennemsnit

Succesfaktor: Høj elev/årsværk ratio

KPI: Udviklingen i årselever pr. årsværk (hvert år)

Target: + 8,0 årselever pr. årsværk (baseret på landsgennemsnit og skolestørrelse)

Succesfaktor: Højt ansøgstal

KPI: 1) Antallet af ordinære ansøgere pr. 20. marts (hvert år)
2) Antallet af nye elever pr. 1. september (hvert år)

Target: 130 ved ansøgningsfrist → 150 ved skolestart

Succesfaktor: Højt og positivt kendskab til skolen

KPI: 1) Tilbagemeldinger fra folkeskoleledere og –lærere, samt UU
2) Aktivitet og tilkendegivelser på skolens sociale medier

Target: 1) Kvalitativt – positive tilkendegivelser på årets faste møder
2) Kvantitativt – opførelse af aktivitet, følgere og likes på skolens sociale medieplatforme

Succesfaktor: Lærernes tid med eleverne

KPI: Måles som andelen af lærernes arbejdstid med et direkte læringsformål, dvs. den tid, der bruges til ordinær undervisning og øvrige former for elevsamtaler med et direkte læringsformål (f.eks. projektvejledning) (hvert år)

Target: Placering omkring gennemsnittet i DK (baseline: ca. 31%)

Bilag 2: Lov- og bekendtgørelsesmæssig baggrund

Uddrag af Lov om de gymnasiale uddannelser (LOV nr 1716 af 27/12/2016)

Kapitel 11

Tilsyn, kvalitetssystem og klage

§ 71. Institutionens leder fastlægger et system til kvalitetsudvikling og resultatvurdering i forbindelse med uddannelserne og undervisningen.

Uddrag af Bekendtgørelse om de gymnasiale uddannelser (BEK nr 497 af 18/05/2017)

Kap. 1

Intern evaluering af eleverne

§ 19. Institutionen fastlægger inden for rammerne af institutionens kvalitetssystem, jf. kapitel 10, en strategi for dens interne, regelmæssige evaluering af undervisningen og elevernes faglige standpunkt og udvikling. Institutionen offentliggør sin strategi på sin hjemmeside.

Stk. 2. Institutionen omsætter under drøftelse med lærere og elever sin strategi efter stk. 1, således at følgende indgår i institutionens tilrettelæggelse og brug af evalueringerne:

- 1) Eleverne er løbende og på varierende måder inddraget i evalueringen af undervisningen og af dem selv.
- 2) Evalueringerne af eleverne giver dem viden om deres faglige standpunkt og om, hvordan de fremadrettet kan forbedre sig gennem arbejdet med mål for egen udvikling. Evalueringerne inddrager tillige elevernes udvikling fra grundskoleelev til gymnasieelev og mod at blive studerende. Evalueringerne belyser desuden, hvordan eleverne kan udvikle deres evne til at reflektere over egne læreprocesser og læreprocesser i samarbejde med andre.
- 3) Institutionen vejleder med udgangspunkt i den interne evaluering og med inddragelse af elevens studievalgportfolio, jf. § 5, eleven om valg af studieretning, valgfag og videregående uddannelse.
- 4) Institutionens leder og andre relevante ledere anvender resultaterne af de gennemførte evalueringer i institutionens arbejde med at forbedre elevernes faglige udbytte af undervisningen og deres trivsel, jf. kapitel 10.

§ 20. Den interne evaluering efter lovens § 28, stk. 3, omfatter blandt andet særskilt evaluering af alle større projekter, som eleven deltager i udarbejdelsen af.

Stk. 2. Den interne evaluering omfatter ligeledes elevens skriftlige arbejde, herunder jævnlige tilbagemeldinger om elevens standpunkt ved skriftligt arbejde og en uddybet evaluering af opgavebesvarelsens styrker og svagheder.

§ 21. Institutionen evaluerer elevens faglige standpunkt blandt andet ved brug af standpunktskarakterer og interne prøvekarakterer.

Stk. 2. En standpunktskarakter udtrykker graden af elevens opfyldelse af målene for faglig viden, indsigt og metode i den relevante læreplan og i forhold til det tidspunkt, hvor standpunktskarakteren gives. En intern prøvekarakter udtrykker graden af opfyldelse af målene for faglig viden, indsigt og metode i forhold til den stillede opgave.

§ 22. Institutionen giver eleven standpunktskarakterer mindst en gang i løbet af hvert skoleår som led i den løbende evaluering efter lovens § 28, stk. 3. Herudover giver institutionen eleven

- 1) 1. standpunktskarakterer ved et skoleårs afslutning i fag, som ikke afsluttes, og
- 2) 2. afsluttende standpunktskarakterer (årskarakterer) ved afslutningen af de enkelte fag.

Stk. 2. Institutionen giver dog ikke en elev en standpunktskarakter i et fag efter stk. 1, nr. 1 og 2, hvis institutionen har fritaget eleven for faget i et omfang, der ikke gør det muligt at evaluere eleven.

Stk. 3. Hvis eleven samtidig følger et fag på to niveauer, afgør institutionen, om eleven efter stk. 1, nr. 1, skal have standpunktskarakterer i faget på det højeste niveau eller på begge niveauer. Institutionen giver kun eleven årskarakter i faget på det højeste niveau.

Stk. 4. Institutionen indfører årskaraktererne i eksamensprotokollen, før planen for mundtlig eksamen offentliggøres. Institutionen gør senest tre dage efter planens offentliggørelse eleven bekendt med elevens årskarakterer.

§ 23. I følgende fag giver institutionen efter § 22 eleven én karakter for det skriftlige standpunkt og én karakter for det mundtlige standpunkt:

- 1) Fag, der har skriftlig prøve til eksamen.
- 2) Matematik C og B. 3) Biologi B. 4) Fysik B. 5) Kemi B. 6) Naturgeografi B. 7) Begyndersprog og fortsættersprog, begge på B-niveau.

Stk. 2. I alle andre fag, samt i erhvervs-case i uddannelsen til merkantil studentereksamen, giver institutionen eleven én samlet standpunktskarakter. (...)

Kapitel 10

Institutionens kvalitetssystem og målinger af elevernes/kursisternes trivsel

§ 59. Institutionen anvender sit system efter lovens § 71 til kvalitetsudvikling og resultatvurdering med henblik på, at institutionen sætter egne mål for og udvikler kvaliteten i sine gymnasiale uddannelser og enkeltfag og opnår resultater i uddannelserne og enkeltfagene i overensstemmelse med de nationale uddannelses- og institutionspolitiske mål (...)

§ 60. Kvalitetssystemet skal indeholde en procedure for en årlig selvevaluering og den løbende kvalitetsudvikling og resultatvurdering.

Stk. 2. Institutionens kvalitetssystem skal fastlægge en procedure for inddragelse af elever/kursister og lærere og skal omfatte selvevaluering, kvalitetsudvikling og resultatvurdering i forhold til elevernes/kursisternes faglige niveau, trivsel samt overgang til videregående uddannelse.

§ 61. Institutionen beslutter, hvordan dens evalueringsstrategi, jf. § 19, og evaluering af særlige faglige og pædagogiske indsatsområder indgår i skolens kvalitetssystem.

§ 62. På grundlag af selvevalueringen udarbejder institutionen årligt en skriftlig opfølgingsplan.

Stk. 2. Institutionens opfølgingsplan skal indeholde oplysninger om ændringsbehov, løsningsforslag og operationelle kvalitetsmål. Det skal tillige fremgå af opfølgingsplanen, hvilke handlinger institutionen iværksætter som led i opfølgningen samt en plan for, hvordan handlingerne iværksættes og evalueres.

Stk. 3. Institutionens bestyrelse drøfter på et møde den gennemførte selvevaluering og lederens forslag til opfølgingsplan. Institutionen offentliggør efterfølgende selvevalueringen og opfølgingsplanen på institutionens hjemmeside.

Stk. 4. De seneste tre års opfølgingsplaner skal være tilgængelige på institutionens hjemmeside.

§ 63. Som led i institutionens selvevaluering gennemfører institutionen årligt en måling af elevernes trivsel.

Stk. 2. Institutionen gennemfører trivselsmålingen ved at anvende et spørgeskema, som den får eleverne til at udfylde og besvare. Styrelsen for Undervisning og Kvalitet fastsætter indholdet af skemaet og gør det tilgængeligt på ministeriets hjemmeside senest samtidig med oplysningen efter stk. 3 om den fastsatte målingsperiode. (...)

Stk. 5. Institutionen offentliggør resultaterne af målingen på sin hjemmeside uden oplysninger, som kan henføres til enkeltindivider.

+

Vejledning til lov og bekendtgørelse ”Institutionernes kvalitetssystem – i forbindelse med de uddannelsespolitiske mål” – Undervisningsministeriet (STUK)